

# Årsredovisning 2025

Kollektivtrafikförvaltningen

Diarienummer KTM250010

# Inledning

## Året i korthet

---

För andra året i rad har Västmanland Sveriges nöjdaste kollektivtrafikresenärer och nöjdheten har ökat mellan åren 2024 och 2025. Insatser som har genomförts och som förmodligen påverkar nöjdheten är bland annat, förbättrad punktlighet och regularitet i tågtrafiken samt satsningar på information och marknadsföring. Resandet med tågtrafiken har ökat under 2025. Det är en medveten satsning att få fler att välja tåg i stället för buss för att bland annat nyttja den högre kapaciteten som finns inom tågtrafiken.

Under 2025 har dialog med länets kommuner inletts angående justering av samverkansavtal, översyn av finansieringsmodell samt eventuell skatteväxling av allmän kollektivtrafik.

Ett gemensamt regelverk för färdtjänst finns nu framtaget, som länets kommuner kan ansluta sig till om man så vill.

Tryggheten inom allmän kollektivtrafik har ökat och fortsatt arbete pågår för att öka den upplevda tryggheten än mer.

Påverkansarbete pågår i många olika forum tillsammans med bland annat länets kommuner för att lyfta kollektivtrafikens behov av en långsiktigt god infrastruktur. Det långsiktiga programmet i Tåg i Bergslagen är antaget där utveckling av Västmanland ingår, bland annat att utreda direkttåg till Stockholm.

Det ekonomiska resultatet visar på ett positivt resultat på 16 miljoner kronor. Det beror bland annat på lägre tågstignader än budgeterat, återinförande av skattebefrielse på biogasskatt, minskade lönekostnader på grund av avveckling av Kundcenter vid Västerås centralstation samt optimering av bemanning, minskade transportkostnader på grund av att antalet sjukresor har minskat och en stor ekonomisk medvetenhet inom förvaltningen.

Under året lanserades en ny app, som är mer tillgänglig och ger resenärerna bättre information om sina resor. Flera hållplatsskärmar har bytts ut mot mer tillgänglighetsanpassade och informativa digitala skärmar. Implementeringen av ett nytt biljettsystem har påbörjats och kommer att fortsätta under 2026.

# Inledning

Upphandlingen av ett nytt systemstöd för särskilda persontransporter är klar och kommer att införas under 2026. Det nya systemet kommer att förbättra både information och tillgänglighet för resenärerna, samt möjliggöra ett mer automatiserat och digitaliserat arbetssätt.

I november startade det nya transportavtalet med taxibolagen för särskild kollektivtrafik. Avtalet innehåller en utökad kvalitetsuppföljning med syfte att säkerställa fortsatt hög servicenivå. Inför avtalsstarten genomfördes en utbildningsinsats i samarbete med Funktionsrätt, med fokus på gott bemötande hos förarna. Det nya avtalet ställer också högre krav på miljöklassade fordon.

Under året har flertalet analyser genomförts av den befintliga allmänna kollektivtrafiken med syfte att säkerställa en attraktiv kollektivtrafik för resenären. Ett förslag på trafikförsörjningsprogram är framtaget, som kommer att beslutas i regionfullmäktige under 2026.

# Inledning

## Framtid och utmaningar

---

Under åren 2026 och 2027 kommer det nya systemstödet för särskild kollektivtrafik att implementeras. Detta kommer att innebära möjlighet för mer självservice för resenärens egna resor och ett annat arbetssätt inom förvaltningen.

Fokus fortsätter på att öka resandet inom allmän kollektivtrafik och framför allt inom tågtrafiken, vilket förutsätter bland annat en robust utförd trafik som går enligt plan. Det nya biljettsystemet som införs under 2026 medför möjlighet att låta fler biljetter gälla på tåg. Åtgärder vidtas för att öka andelen resenärer som anser sig trygga, till exempel genom installation av trygghetskameror vid ett antal hållplatser. Översyn av länsöverskridande trafik kommer att ske under kommande år.

Inom särskild kollektivtrafik fortsätter fokus på att kvalitetssäkra trafiken. Varje avvikelse är en avvikelse för mycket. Det ska upplevas tryggt att resa både med den särskilda och den allmänna kollektivtrafiken.

Under 2026 kommer fler kommuner att lämna över uppdraget både avseende särskilda persontransporter och allmän kollektivtrafik till förvaltningen.

Påverkansarbetet kommer att fortgå med fokus på en bra kollektivtrafik och infrastruktur för länets bästa.

Arbete fortsätter i nära samarbete med HR och Regionhälsan med insatser för att sänka sjukfrånvaron.

Artificiell intelligens (AI) kommer att få en allt större roll, framför allt inom analys och trafikplanering samt inom kundkommunikation, vilket öppnar upp för mer datadrivna och effektiva arbetssätt.

# Inledning

Det finns stora ekonomiska utmaningar kommande åren. Det nya transportavtalet för särskilda persontransporter medför en ökad kostnad, vilket kommer att fortsätta att följas upp och analyseras. Omfattande underhållsåtgärder för att livstidssäkra – och i vissa fall livstidsförlänga – tågtrafiken inom Mälardalstrafik och Tåg i Bergslagen kommer att innebära ökade kostnader. Syftet är att fortsätta att ha en driftsäker och attraktiv tågtrafik. Det kommande behovet av en ny bussdepå i Västerås väntas också medföra betydande ekonomiska konsekvenser. Det nya resecentrumet i Västerås som kommer ske under ett antal år kommer att få en påverkan på trafiken och kommande projekt som kommer att medföra ökade resurser för planering och investeringar. Busstrafiken kommer att påverkas under tiden som nya resecentrum byggs och tillfälliga hållplatser för busstrafiken kommer att behövas under en längre period, vilket påverkar bland annat hållplatsskydd och hållplatsskärmar.

# Måluppfyllelse

Mål	Utveckling/ Måluppfyllelse	Kommentar
Nöjda och trygga invånare		Marknadsandelen är på samma nivå 2025 som året innan. Nöjdheten och upplevd trygghet har ökat inom allmän kollektivtrafik och når målet. Inom särskild kollektivtrafik har nöjdheten ökat och når målet. Den upplevda tryggheten inom särskild kollektivtrafik har minskat något.
Effektiva och ändamålsenliga tjänster av god kvalitet		Andelen utförda och punktliga turer inom tågtrafiken har förbättrats betydligt och överstiger målet.
Engagerade medarbetare med rätt kompetens		Sjukfrånvaron har minskat i jämförelse med utfall 2024, men når inte målet. Insatser genomförs löpande och systematiskt. Korttidsfrånvaron ligger på en sund nivå. Det är långtidssjukfrånvaron som ligger för högt. Inom förvaltningens sju verksamheter är det inom två resultatenheter som sjukfrånvaron ligger högt.
Ekonomi i balans		Det ekonomiska resultatet uppgick till ett positivt resultat på 16 miljoner kronor år 2025. Åtgärder för ekonomi i balans är genomförda. Det råder en stor ekonomisk medvetenhet i förvaltningen.



# Indikatorer

## Nöjda och trygga invånare

Indikator	Utfall 2024	Mål 2025	Utfall 2025	Utveckling/ Måluppfyllelse	Kommentarer
Kollektivtrafikens marknadsandel av det motoriserade resandet*	14%	17%	14%		Marknadsandelen är på samma nivå år 2025 som 2024.
Antal resor busstrafik	14,3 miljoner	6% ökning***	13,7 miljoner		Antalet bussresor har minskat i jämförelse med 2024 inom både inomkommunal och regional trafik, men har ökat 2,9% i jämförelse med 2023. När det gäller regional kollektivtrafik inklusive tågtrafik har antalet resor mellan åren 2024 och 2025 ökat med cirka 9 %.
Andel invånare som är nöjda med den allmänna kollektivtrafiken*	62%	62%	65%		Nöjdheten ligger på en hög nivå redan år 2024 och har fortsatt att öka under år 2025.
Andel resenärer som är nöjda med den allmänna kollektivtrafiken*	72%	74%	75%		Nöjdheten var högst i landet år 2024 och nöjdheten har fortsatt att öka under år 2025.
Andel resenärer som är nöjda med sjuk- och färdtjänstresor**	88%	89%	89%		Nöjdheten har ökat under år 2025 och är högre än utfallet 2024 och uppnår målet.
Andel resenärer som upplever sig trygga vid resa med allmän kollektivtrafik*	75%	76%	80%		Den upplevda tryggheten har ökat och överstiger målet.
Andel resenärer som upplever trygghet vid sjuk- och färdtjänstresa**	82%	83%	81%		Den upplevda tryggheten har minskat något och når inte riktigt målet. I samband med nytt transportavtal ingår fler insatser för att öka kvaliteten och därmed den upplevda tryggheten.

# Indikatorer

## Ändamålsenliga och effektiva tjänster

Indikator	Utfall 2024	Mål 2025	Utfall 2025	Utveckling/ Måluppfyllelse	Kommentarer
Andel utförda turer tågtrafik	90%	90%	93%		Andelen utförda turer har ökat och överstiger målet.
Andel utförda turer busstrafik	99,7%	99,8%	99,7%		Andel utförda turer inom busstrafik ligger högt och på motsvarande nivå som föregående år.
Punktlighet tågtrafik	80%	85%	86%		Andelen punktliga turer har ökat och överstiger målet.

## Engagerade medarbetare med rätt kompetens

Indikator	Utfall 2024	Mål 2025	Utfall 2025	Utveckling/ Måluppfyllelse	Kommentarer
Sjukfrånvaro	8,0%	7,0%	7,7%		Korttidssjukfrånvaron ligger på en rimlig nivå. Långtidssjukfrånvaron är hög.
Hållbart medarbetarengagemang (HME)	72	72	-		Ingen mätning 2025.

## Ekonomi i balans

Indikator	Utfall 2024	Mål 2025	Utfall 2025	Utveckling/ Måluppfyllelse	Kommentarer
Ekonomiskt resultat	+9 mnkr	0 mnkr	+16 mnkr		Det ekonomiska resultat uppgår till ett positivt resultat. Åtgärder för ekonomi i balans är genomförda och stor ekonomisk medvetenhet råder inom förvaltningen.



# Uppdrag

Uppdrag	Status	Kommentarer
RF25-4 Under 2025 ska Kollektivtrafiknämnden vidta åtgärder för att öka robustheten i kollektivtrafiken		Punktligheten och regulariteten inom tågtrafiken har förbättrats betydligt och når målen.
RF25-7 Under 2025 ska regionstyrelsen och samtliga nämnder prioritera digital teknik och metoder som minskar administrativ tid och dämpar kostnadsutvecklingen.		Effektivisering, automatisering och digitalisering sker löpande, exempelvis har fakturering av egenavgifter för färdtjänst automatiserats. Arbete med implementering av nytt systemstöd för särskilda persontransporter har inletts. Byte till nytt biljettsystem pågår.
RF25-11 Under 2025 ska regionstyrelsen och samtliga nämnder vidta åtgärder för att öka andelen egen personal och fortsätta öka frisknärvaron.		Aktivt arbete med fokus på personalrelaterade frågor sker kontinuerligt och i aktivt samarbete med Regionhälsan. Den högre sjukfrånvaron återfinns inom två av förvaltningens sju enheter.
RF25-12 Under 2025 ska regionstyrelsen och, samtliga nämnder vidta åtgärder för att sänka regionens kostnadsnivå och hålla nere kostnadsutvecklingstakten så att regionens underskott minskar.		Aktivt arbete med fokus på kostnadsrelaterade frågor sker kontinuerligt på kort och lång sikt. Avveckling av Kundcenter har nått full effekt från och med oktober. Samarbete över enhetsgränser sker, vilket bidrar till ett minskat behov av personalresurser. Nytt avtal gäller från och med 2025 om länsöverskridande busstrafik i Uppsala län, till en lägre kostnadsnivå.

# Uppdrag

Uppdrag	Status	Kommentarer
KTN25-1 Under planperioden öka resandet inom den allmänna kollektivtrafiken		För att förenkla köp av biljetter och förbättra informationen kring resan har en ny app implementerats under 2025. Den nya appen kommer att fortsätta att utvecklas så att alla produkter så småningom ska kunna köpas via appen. Undersökningar har genomförts under hösten för att ta reda på vad resenären tycker om kollektivtrafiken, för att kunna sätta in rätt åtgärder. Aktivt arbete pågår för att erbjuda en relevant och robust kollektivtrafik i såväl länets kommuner som regionen.
KTN25-2 Under planperioden arbeta för en mer flexibel kollektivtrafik		Flextrafiken i Västerås har utvecklats. Löpande dialoger sker med kommunerna i länet om trafikutveckling. Status kring flexibel trafik har sammanställts för samtliga kommuner i länet och har presenterats för Kollektivtrafiknämnden.
KTN25-3 Under planperioden utveckla den länsöverskridande kollektivtrafiken		Löpande dialoger sker med tågbolag och angränsande regioner.
KTN25-4 Under planperioden skapa en god beredskap inför eventuella kriser		Arbete pågår med framtagande av kris- och beredskapsplan i samverkan med regionen och trafikoperatörer.
KTN25-5 Under planperioden öka påverkansarbetet med andra aktörer		Dialoger sker inom relevanta forum, som till exempel kring Mälarbanan och Oslo-Stockholm 2:55.

# Aktiviteter

Nr	Aktiviteter	Status	Kommentarer
KTN25-4 KTN25-1	Genomföra åtgärder för att öka tryggheten		samband med nytt transportavtal som gäller från och med november genomförs ytterligare insatser för ökad kvalitetssäkring, bland annat har förarna fått en gedigen utbildning i bemötande och kunskap om olika funktionsvariationer. Ökad punktlighet och robusthet inom tågtrafiken ökar den upplevda tryggheten. Kollektivtrafiknämnden har fattat beslut om att införa kamerabevakning vid ett antal hållplatser under 2026.
RF25-4 KTN25-1	Uppdatera trafikförsörjningsprogrammet		Sker enligt plan. Programmet är på remiss. Beslut i regionfullmäktige beräknas ske under andra kvartalet 2026.
RF25-4 KTN25-1 KTN25-2	Undersöka möjligheter till mer flexibel inomkommunal trafik i samarbete med någon pilotkommun		Löpande dialoger sker med kommunerna i länet om trafikutveckling. En sammställning kring flexibel trafik för samtliga kommuner i länet är klar och ligger till grund för det fortsatta arbetet.
RF25-4	Följa den tekniska utvecklingen av autonoma fordon		för linjelagd busstrafik. Rapport inväntas för att summera slutsatserna.
RF25-4 RF25-7	Kvalitetssäkra trafiken inom särskild kollektivtrafik genom att implementera nytt systemstöd och i samband med nytt avtal lansera nytt kvalitetsuppföljningskoncept		Upphandling av nytt stödsystem för särskilda persontransporter är klar. I samband med nytt trafikavtal, november 2025, har nytt kvalitetsuppföljningskoncept implementerats.

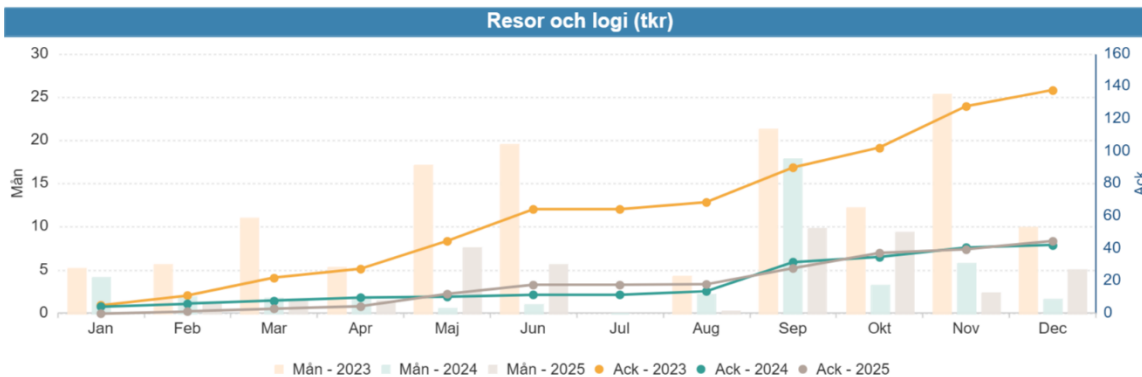
# Aktiviteter

Nr	Aktiviteter	Status	Kommentarer
RF25-4 RF25-12	I samverkan med Regionstyrelsen, omhänderta resultatet för fortsatt arbete med slutsatserna av genomlysningen samt utarbeta avtal med Svealandstrafiken		Nya ägardirektiv är på plats och i övrigt pågår arbete.
RF25-4 KTN25-1 KTN25-3	Utveckla den länsöverskridande kollektivtrafiken		Dialog sker framför allt med UL, Dalatrafiken och Sörmlandstrafiken om länsöverskridande busstrafik.
RF25-4 KTN25-4	Ta fram en dokumenterad kris- och beredskapsplan		Sker enligt plan. Arbete pågår. Reduceringsplan för busstrafik är framtagen.
KTN25-1 KTN25-5	Stärka påverkansarbetet kring utveckling av länets infrastruktur och Mälarbanan i synnerhet:		
	1. Via Mälardalsrådet (EBS) och bolaget Oslo-Stockholm 2.55		Deltar aktivt enligt plan i dialog tillsammans med Regionala utvecklingsförvaltningen samt Västerås stad.
	2. Etablera ett fördjupat samarbete mellan förvaltningen och länets kommuner för att utveckla länets påverkansarbete inom infrastrukturuområdet		Kontinuerliga dialoger sker med Regionala utvecklingsförvaltningen inom området infrastruktur. Ett samverkansforum med länets kommuner är startat under året, där både politiker och tjänstmän ingår.
	3. Utifrån "ÄVS" Finnslätten" och utifrån berörda aktörers roller och mandat arbeta för stärkta förbindelser till och från Finnslätten		Enligt plan. Förvaltningen deltar i en utredning som genomförs av Västerås stad för att förbättra trafiken och tillgängligheten i området.
	4. Öka tillgängligheten på biljetter		Ny app implementerades under 2025, vilket möjliggör flera typer av biljetter och utvecklingsarbete pågår. Arbete pågår för att möjliggöra giltighet för VL's biljetter i all tågtrafik som regionen medfinansierar.

# Aktiviteter

Nr	Aktiviteter	Status	Kommentarer
KTN25-1	Ökat resandet genom marknadsföringskampanjer och att förenkla för resenären		Marknadsföringskampanjer genomförs löpande. Ny app är lanserad med möjlighet att köpa fler produkter. Appen kommer att fortsätta att utvecklas. Nya digitala hållplatsskärmar har satts upp på flera hållplatser.
KTN25-1	Implementera nytt biljettsystem som underlättar för kunden och förbättrar uppföljning av resandestatistik		Projekt för implementering av nytt biljettsystem pågår och sker enligt plan.
RF25-11	Utveckla chef- och ledarskapet		Utveckling av chefs- och ledarskapet sker kontinuerligt utifrån regionens ledarskapsmodell.
RF25-11	Utveckla medarbetarskapet		Under våren har alla enheter/verksamheter arbetat med utbildningen "självledarskap". Under hösten har UM - Utvecklande medarbetarskap påbörjats.
RF25-11	Aktivt arbeta med att sänka sjukskrivningstalet		Sjukfrånvaron har minskat i jämförelse med 2024. Arbeta sker aktivt med bland annat rehabiliteringsplaner och i nära samarbete med Regionhälsan och HR.
RF25-7 RF25-12	Effektivisera och digitalisera processer		För att effektivisera utbildningsinsatser har digitala utbildningar tagits fram inom Kundservice. Digitala hållplatsskärmar har installerats. Visering ombord på Tåg i Bergslagen är implementerad. Översyn och effektivisering av trafikförändringar har genomförts. Effektivisering av säkra mejl. Automatiserad fakturering av Sala färdtjänst är genomförd. Trafikinformationen är harmoniserad i samtliga kanaler.
RF25-7 RF25-12	Genomföra beslutade åtgärder för en ekonomi i balans		Alla beslutade åtgärder för ekonomi i balans är genomförda. Reducering av parallellgående busstrafik genomfördes i oktober, vilket är senare än planerat.

# Nyckeltal



## Kommentarer

Kostnaden för resor och logi uppgår till 45 tusen kronor för år 2025, vilket är i samma nivå som 2024 och betydligt lägre än år 2023.

Kostnaden för representation uppgår till 26 tusen kronor för år 2025, vilket är lägre än vad kostnaden var under åren 2024 och 2023.

Stor restriktivitet råder inom förvaltningen, men utbildningsinsatser kommer att behöva genomföras kommande år för att upprätthålla och möta framtidens behov.



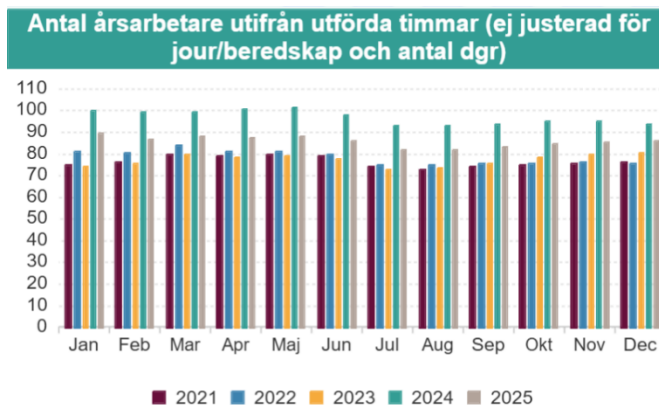
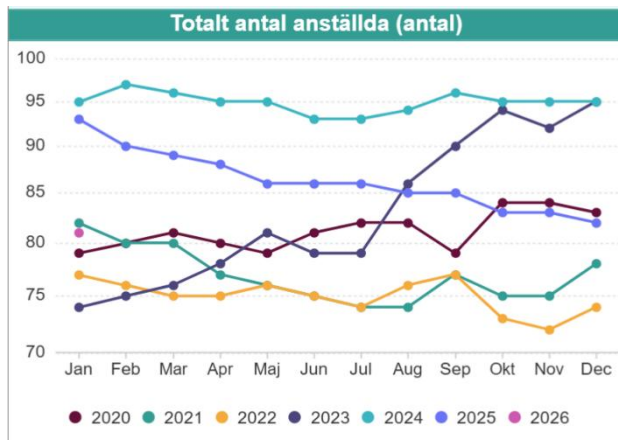
# Medarbetare

Arbetad tid, ack aktuell månad	2024	2025	Förändring	Förändring %
Utförd arbetstid Egen personal	161 521	148 334	- 13 187	-8%
Utförd arbetstid Resursenheten	-	-	-	-
Utförd arbetstid Externt inhyrd personal (utifrån kostnad)	-	-	-	-
<b>Arbetad tid inkl jour/beredskap</b>	<b>161 521</b>	<b>148 334</b>	<b>- 13 187</b>	<b>-8%</b>
<b>Arbetad tid exkl jour/beredskap</b>	<b>161 500</b>	<b>148 290</b>	<b>- 13 210</b>	<b>-8%</b>
<b>Antal årsarbetare utifrån arbetad tid exkl jour/beredskap</b>	<b>94</b>	<b>86</b>	<b>- 8</b>	<b>-9%</b>

## Kommentarer

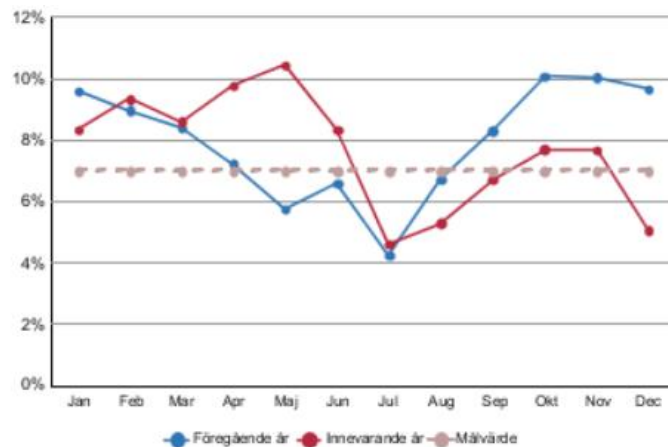
Antalet medarbetare har minskat, främst på grund av avveckling av Kundcenter vid Västerås centralstation men även optimering av bemanning.

Att antalet medarbetare var högre åren 2023 och 2024, beror på etablering av en kundservicefunktion för Tåg i Bergslagen.



# Medarbetare

Sjukfrånvaro mätt i procent, perioden innan	2024	2025
<b>Total sjukfrånvaro</b>	<b>8,0</b>	<b>7,7</b>
Varav sjukdag 1-14	3,8	3,2
Varav sjukdag 15-90	1,5	1,2
Varav sjukdag 91-365	1,6	1,8
Varav sjukdag 366-	1,0	1,4
Kvinnor	9,5	9,2
Män	4,7	4,3
Anställda -29 år	4,9	6,0
Anställda 30-49 år	9,8	8,3
Anställda 50 år -	7,0	7,3



## Kommentarer

Sjukfrånvaron har minskat. Det är framför allt korttidssjukfrånvaron som har blivit lägre. Insatser sker löpande med aktivt stöd av Regionhälsan. Den höga sjukfrånvaron återfinns inom två av förvaltningens sju enheter.

# Ekonomisk effekthemtagning

Aktivitet/projekt	Tidplan	Beräknad effekt	Realiserad effekt	Kommentar
Reducering av busstrafik	Q4 2025	14,0	4,0	Reduceringen genomfördes i oktober 2025, i avvaktan på en tillräckligt robust tågtrafik.
Avveckling av kundcenter	Q1 2026	3,5	3,5	Realiserad effekt uppgår minst till beräknad effekt. Projektet har nått full effekt från och med oktober 2025.
Avveckling kostnadsfritt telefonnummer för resenärer	Q2 2025	1,8	1,8	Realiserad effekt utan negativ effekt på resenärerna
Avveckling av wifi på bussarna	Q4 2025	0,1	0,2	Wifi på bussarna är uppsagt från och med november 2024
Nytt avtal för lagring av hållplatsskydd	Q2 2025	0,1	0,1	
Översyn länsöverskridande busstrafik	Q4 2025	7,3	6,5	Nytt avtal om länsöverskridande trafik med UL gäller från och med år 2025
Höjd egenavgift och högkostnadstak för sjukresor	Q4 2025	2,3	2,3	Avgiften höjdes från och med 1 januari 2025.
Avveckling av IT-system	Q4 2025	0,4	0,4	Externa tjänster är överflyttade till interna system.

# Ekonomi

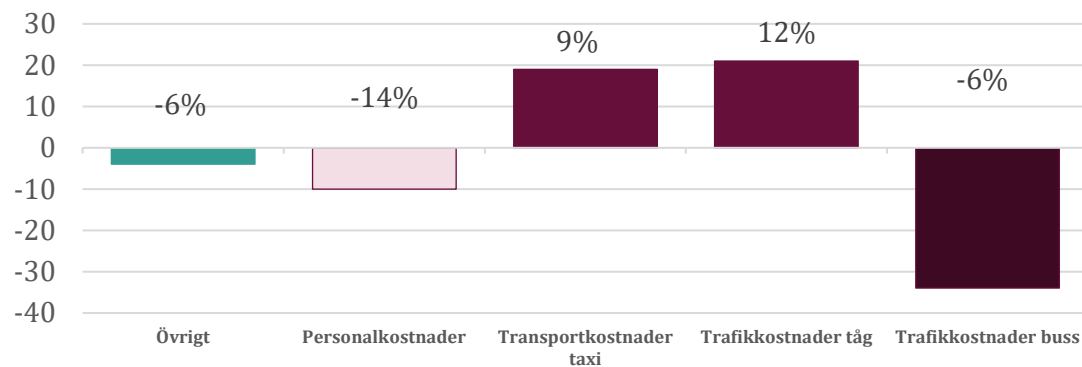
Resultaträkning (mnkr)	Bokslut 2025	Bokslut 2024	Budget 2025
Biljettintäkter	179	184	196
Övriga trafikintäkter	73	70	74
Regionersättning	412	392	412
Driftbidrag kommuner	420	435	441
Övriga intäkter	63	67	65
<b>Summa intäkter</b>	<b>1 147</b>	<b>1 148</b>	<b>1 188</b>
Trafikkostnader buss	-576	-610	-618
Trafikkostnader tåg	-194	-173	-208
Transportkostnader särskild kollektivtrafik	-241	-222	-232
Personalkostnader	-61	-71	-69
Övriga kostnader	-59	-63	-61
<b>Summa kostnader</b>	<b>-1 131</b>	<b>-1 139</b>	<b>-1 188</b>
<b>Resultat</b>	<b>16</b>	<b>9</b>	<b>0</b>

## Kommentarer

Det ekonomiska resultatet för år 2025 uppgår till ett positivt resultat på 16 miljoner kronor. Detta beror på lägre kostnader för tågtrafiken än budgeterat, återinförande av skattebefrielse på biogasskatt, lägre personalkostnader på grund av avveckling av Kundcenter och optimering av bemanning samt lägre transportkostnader för sjukresor på grund av minskat resande.

Lägre biljettintäkter samt fördröjd reducering av parallellgående busstrafik minskar överskottet.

# Kostnadsutveckling



Diagrammet visar förändringen i procent mellan olika kostnadsslag under år 2025 i jämförelse med år 2024 samt hur stor förändringen är i miljontals kronor.

## Kommentarer

Minskade personalkostnader beror på avveckling av Kundcenter samt optimering av bemanning.

Transportkostnaderna har ökat på grund av ökat resande samt nytt avtal från och med november med högre krav på kvalitet och miljö. Transportkostnaderna för sjukresor har dock minskat, vilket beror på minskat resande. Detta får en positiv påverkan på det ekonomiska resultatet.

Trafikkostnader buss minskar på grund av återinförande av skattebefrielse på biogasskatt.

# Investeringar

Investeringsprojekt <i>Belopp i mnkr</i>	Överförda medel	Budget 2025 inkl överförda medel	Utfall 2025	Kvarvarande medel
Immateriella anläggningstillgångar:				
Digitala hållplatsskyltar	3 444	3 444	1 875	1 569
Utveckling VL-app	1 934	1 934	939	995
Systemstöd särskilda persontransporter	8 000	8 000	0	8 000
Biljettsystem	24 159	24 159	6 506	17 653
<b>Summa</b>	<b>37 537</b>	<b>37 537</b>	<b>9 320</b>	<b>28 217</b>

## Kommentarer

Under år 2025 har investeringar genomförts avseende den nya appen samt fler digitala hållplatsskärmar.

Utöver förvaltningens investeringsbudget finns 25 mnkr medel avsatta regionövergripande för nytt biljettsystem. Hittills har 7 347 tkr totalt använts av dessa medel. Den stora utgiften för biljettsystemet blir under år 2026.